



BİNGÖL ÜNİVERSİTESİ
PILOT ÜNİVERSİTE KOORDİNASYON
MERKEZ BİRİMİ

**PILOT ÜNİVERSİTE KOORDİNASYON
MERKEZ BİRİMİ FAALİYET RAPORU**

BİRİM YÖNETİCİSİ SUNUŞU

I- GENEL BİLGİLER

A. MİSYON VE VİZYON

B. YETKİ, GÖREV VE SORUMLULUKLAR

C. İDAREYE İLİŞKİN BİLGİLER

1. Fiziksel Yapı
2. Örgüt Yapısı
3. Bilgi ve Teknolojik Kaynaklar
4. İnsan Kaynakları
5. Sunulan Hizmetler
6. Yönetim ve İç Kontrol Sistemi

D. DİĞER HUSUSLAR.....

II- AMAÇ VE HEDEFLER

A. BİRİMİN AMAÇ VE HEDEFLERİ

B. TEMEL POLİTİKALAR VE ÖNCELİKLER

C. DİĞER HUSUSLAR.....

III-FAALİYETLERE İLİŞKİN BİLGİ VE DEĞERLENDİRMELER

A. MALİ BİLGİLER

1. Bütçe Uygulama Sonuçları.....
2. Temel Malî Tablolara İlişkin Açıklamalar
3. Mali Denetim Sonuçları.....
4. Diğer Hususlar.....

B. PERFORMANS BİLGİLERİ

1. Program, alt program, faaliyet bilgileri
2. Performans Sonuçlarının Değerlendirmesi
 - a- Alt program hedef ve göstergeleriyle ilgili gerçekleştirme sonuçları ve değerlendirmeler
 - b- Performans denetim sonuçları
3. Stratejik Plan Değerlendirme Tabloları
4. Performans Bilgi Sisteminin Değerlendirilmesi
5. Diğer Hususlar

IV-KURUMSAL KABİLİYET VE KAPASİTENİN DEĞERLENDİRİLMESİ

A. ÜSTÜNLÜKLER.....

B. ZAYIFLIKLAR.....

C. DEĞERLENDİRME.....

V- ÖNERİ VE TEDBİRLER

VI- EKLER

-İÇ KONTROL GÜVENCE BEYANI

BİRİM YÖNETİCİSİ SUNUŞU

Yükseköğretim Kurulu (YÖK) tarafından koordine edilen ve Cumhurbaşkanlığı Strateji ve Bütçe Başkanlığı (Mülga Kalkınma Bakanlığı) tarafından finanse edilen "Üniversitelerin Bölgesel Kalkınma Odaklı Misyon Farklılaşması ve İhtisaslaşması" programı kapsamında, 18 Ekim 2016 tarihinde, 2016-2017 Yükseköğretim Akademik Yılı Açılış Töreninde Sayın Cumhurbaşkanımız Recep Tayyip Erdoğan tarafından Bingöl Üniversitesi, beş (5) pilot üniversiteden biri olarak ilan edilmiştir.

Bingöl Üniversitesi, seçilen beş (5) pilot üniversiteden biri olarak "Tarım ve Havza Bazlı Kalkınma" alanında pilot üniversite olarak belirlenmiştir. Üniversitemiz "Tarım ve Havza Bazlı Kalkınma" alanında pilot üniversite ilan edildiği günden itibaren, iç paydaşlar, dış paydaşlar ve program ile ilgili diğer kurum kuruluş ve STK'lar ile sürekli istişareler gerçekleştirerek çalışma konularını belirlemeye çalışmıştır.

Üniversitemizin ilgili programa ilişkin faaliyetlerin daha sistematik bir şekilde gerçekleştirilmesi, programın amaç ve hedeflerine ilişkin uygun stratejiler geliştirilmesi ve yürütülmesi için Pilot Üniversite Koordinasyon Merkez (PIKOM) Birimi kurulmuştur.

Üniversitemiz "Tarım ve Havza Bazlı Kalkınma" alanında konuların ve çalışma stratejisinin belirlenmesine ilişkin olarak;

- İlin ekonomik ve sosyal yapısı,
- Mevcut doğal kaynakların durumu,
- Üniversitenin fiziki ve akademik altyapısı,
- Anket/Saha çalışmaları ve istişare toplantıları, dikkate alınarak,

"Arı ve Arı Ürünleri" "Ekonomik Değeri Yüksek Bitkilerin Tespiti ve Değerlendirilmesi" ana başlıklarında ve bu çalışma başlıklarına yönelik planlanan alt çalışma başlıkları bütçeleriyle birlikte YÖK ve Cumhurbaşkanlığı Strateji Bütçe Başkanlığı (Mülga Kalkınma Bakanlığı) sunulmuş ve 2017K214000 çatı proje numarasıyla finanse edilmesine karar verilmiştir.

Başlıkların belirlenmesiyle beraber, çalışmalarına başlayan birimimiz, programın proje faaliyetlerinde Bilimsel Araştırma Projeleri Koordinatörlüğü birimi ile ortak bir şekilde çalışmalarını sürdürmektedir.

Şu zamana 70'e yakın proje sunulmuş; bu projelerden 52 tanesi kabul edilmiştir. 52 projenin 40'ı tamamlanmış ve 12'si devam etmektedir. Birimimiz sürekli bir şekilde hem tamamlanan projelerin çıktılarını, devam eden projelerin süreçlerini takip etmektedir. Aynı zamanda programın amaç ve hedeflerine uygun yeni projelerin geliştirilmesi adına iç ve dış paydaşlarla istişarelerine devam etmektedir.

Dr. Öğr. Üyesi Ebubekir İZOL
Koordinatör

I- GENEL BİLGİLER

(Kamu İdarelerince Hazırlanacak Faaliyet Raporları Hakkında Yönetmeliğin 18 inci maddesi “a- Genel bilgiler: Bu bölümde, idarenin misyon ve vizyonuna, teşkilat yapısına ve mevzuatına ilişkin bilgilere, sunulan hizmetlere, insan kaynakları ve fiziki kaynakları ile ilgili bilgilere, iç ve dış denetim raporlarında yer alan tespit ve değerlendirmelere kısaca yer verilir.)

A. Misyon ve Vizyon

Misyon

- Bölge ve ülkenin ihtiyaç duyduğu nitelikli bireyleri yetiştirmeyi,
- Akademik faaliyetlerini il ve bölge halkının yaşam boyu öğrenme anlayışı doğrultusunda geliştirmeyi,
- Yerel sorunların çözümüne yönelik araştırmalar yürütürken aynı zamanda evrensel bilgi birikimine katkı sağlamayı,
- Eğitim, öğretim ve araştırma süreçlerini tarım ve havza bazlı kalkınma modeli doğrultusunda yapılandırarak bölgenin sosyal, ekonomik ve kültürel gelişimine destek olmayı,
- Akademik ve idari personel için teşvik edici, verimli ve sürdürülebilir bir çalışma ortamı sunmayı misyon edinmiştir.

Vizyon

- Tarım ve havza bazlı kalkınmada bölgesine öncülük etmek,
- Maddi ve beşerî kaynaklarını etkin ve verimli biçimde kullanmak,
- İlin ve bölgenin sosyal, ekonomik ve kültürel varlıklarına değer katmak,
- Bu nitelikleriyle diğer üniversitelere örnek teşkil etmek,
- Başta kendi coğrafyasında olmak üzere ulusal ve uluslararası ölçekte tercih edilen bir yükseköğretim kurumu olmak.

B. Yetki, Görev ve Sorumluluklar

Koordinatörlüğün amacı; Yükseköğretim Kurulu Başkanlığı tarafından koordine edilen ve Kalkınma Bakanlığı ile birlikte eşgüdüm halinde yürütülen "Üniversitelerin Bölgesel Kalkınma Odaklı Misyon Farklılaşması ve İhtisaslaşması" programı kapsamında, Tarım ve Havza Bazlı Kalkınma alanlarında pilot üniversite ilan edilen Üniversitenin, ilgili alanlarda ihtisaslaşması sürecine ilişkin yasal mevzuattaki gereklilikleri yerine getirmek, bu yöndeki çalışmalarını koordine etmek, raporlaştırmak ve bu faaliyetleriyle bölgesel kalkınmaya katkıda bulunmaktır.

Koordinatörlük, amaçlarını gerçekleştirmek üzere aşağıdaki faaliyetlerde bulunur:

a) Üniversitenin Tarım ve Havza alanlarında ihtisaslaşmasına ilişkin faaliyetler için çalışma planı hazırlamak,

- b) Çalışma planı doğrultusunda üniversitenin yetkili birim, kişi ve kurulları arasında koordinasyonu sağlamak,
- c) Faaliyetlerin tabana yayılması ve tüm paydaşların sürece etkin katılımının sağlanması için toplantı, çalıştay, panel, seminer, sergi, konferans benzeri sosyal ve bilimsel etkinlikleri organize etmek ve bu tür etkinliklere katılmak,
- d) İhtisaslaşma sürecine ilişkin tüm faaliyetleri raporlaştırmak,
- e) Raporlaştırılan faaliyetlerin yaygınlaştırılması, yerel ve ulusal kamuoyuna duyurulması için ağ bilgi sayfası oluşturmak, içerik hazırlamak ve diğer yaygınlaştırma faaliyetlerini koordine etmek,
- f) Üniversitenin Tarım ve Havza Bazlı Kalkınma alanlarında ihtisaslaşmasına yönelik olarak yürütülecek bilimsel araştırma projeleri, yüksek lisans ve doktora tez çalışmaları ve benzeri bilimsel çalışmalar yapmak,
- g) Üniversitenin stratejik planına, kurumsal iç değerlendirme raporuna, misyon ve vizyonuna bağlı kalmak kaydıyla, ihtisaslaşma sürecinin gerektirdiği diğer görev ve sorumlulukları yerine getirmek,
- h) Eğitim programlarını yaygınlaştırarak toplumsal duyarlılığın ve farkındalığın artırılması amacıyla ihtisaslaşma konularında topluma yönelik eğitim çalışmaları yapmak ve danışmanlık hizmeti vermektir.

C. İdareye İlişkin Bilgiler

-Tarihçesi

Yükseköğretim Kurulu Başkanlığı tarafından koordine edilen ve Kalkınma Bakanlığı ile birlikte yürütülen "Üniversitelerimizin Bölgesel Kalkınma Odaklı Misyon Farklılaşması ve İhtisaslaşması" temalı proje çalışması kapsamında, 5 pilot üniversitenin belirlenmesine yönelik değerlendirme süreci tamamlanmış ve sonuçları 18 Ekim 2016 tarihinde, 2016-2017 Yükseköğretim Akademik Yılı Açılış Töreninde Sayın Cumhurbaşkanımız Recep Tayyip Erdoğan tarafından açıklanmıştır. Bu kapsamda; Bingöl Üniversitesi "Tarım ve Havza Bazlı Kalkınma" alanında "Pilot Üniversite" olarak seçilmiştir.

Üniversitemizin Pilot Üniversite olarak ilan edilmesi sonrası, ilin ekonomik ve sosyal yapısı, mevcut doğal kaynakların durumu, üniversitenin fiziki ve akademik altyapısı, anket/saha çalışmaları ve istişare toplantıları dikkate alınarak, "Arı ve Arı Ürünleri" ve "Ekonomik Değeri Yüksek Bitkilerin Tespiti ve Değerlendirilmesi" ana çalışma başlıkları olarak belirlenerek ilgili çalışma başlıklarına yönelik planlanan alt çalışma başlıkları bütçeleriyle birlikte YÖK ve Cumhurbaşkanlığı Strateji Bütçe Başkanlığına sunulmuştur.

-Yerleşkesi

Bingöl Üniversitesi Arı ve Doğal Ürünler Ar-Ge Ür-Ge Merkezi Selahaddin-i Eyyubi Mah. Üniversite Cad. No:1

-Mevzuatı

<https://pikom.bingol.edu.tr/media/50754/pilot-universite-koordinasyon-merkez-birimi-yonerge-27-12-2017-146d8c21-a4d0-4ff9-901e-10a845e53a05-1.pdf>

1-Fiziksel Yapı

(Tablolar, 31.12.2025 tarihi verilerini içerecektir)

Birim fiziki alanlarına ilişkin bilgiler aşağıdaki tablolarda gösterilecektir.

Birim alanı Yüzölçümü (m ²)	
Kapalı alan	
Açık alan	
TOPLAM	

(Yapı İşleri ve Teknik Daire Başkanlığı tarafından doldurulacaktır.)

Mülkiyet Durumuna Göre Taşınmazlar

Yerleşke Adı	Mülkiyet Durumu (m ²)			2025 Yılı
	Üniversite	Hazine	Diğer	Toplam Alan (m ²)
TOPLAM				

Eğitim Alanları Alan (m ²)	
Anfi	-
Derslik	-
Laboratuvar	-
Atölye	-

...	-
TOPLAM	-

Kapalı Alanların Kullanım Amacına Göre Dağılımı

Yerleşke Adı	Hizmet Alanı (m ²)								Toplam Hizmet Alanı
	Eğitim	Sağlık	Barınma	Beslenme	Kültür	Spor	Diğer	
TOPLAM									

Sosyal Alanlar Alan(m ²)		
	Sayı	Alan
Kantinler		
Kafeteryalar		
Yemekhaneler		
TOPLAM		

Toplantı ve Konferans Salonları Alan (m ²)		
	Sayı	Alan

Toplantı		
Konferans		
TOPLAM		

Akademik-İdari Personel Hizmet Alanları			
	Ofis Sayısı	Kapalı alan (m ²)	Kullanan Sayısı
Akademik Personel Çalışma Ofisi			
İdari Personel Çalışma Ofisi			
TOPLAM			

Ambar, Arşiv ve Atölye Alanları		
	Sayı	Alan (m ²)
Ambar		
Arşiv		
Atölye		
TOPLAM		

Sosyal Alanlar

Sosyal Alanlar							
Yerleşke	Kantinler		Kafeteryalar		Yemekhaneler		Toplam
	Sayı	Alan	Sayı	Alan	Sayı	Alan	

TOPLAM							

Spor Alanları

Spor Alanları						
Spor Tesisleri	Kapalı		Açık		Toplam	
	Sayı	Alan (m ²)	Sayı	Alan (m ²)	Sayı	Alan (m ²)
TOPLAM						

Misafirhane ve Lojmanlar

	Adet	Kapalı Alan((m2)	Kapasite(Kişi)
Uygulama Oteli			
Konukevi			
Lojmanlar			

Diğer Sosyal Alanlar

	Adet	Alan (m ²)	Kapasite (Kişi)
Sinema Salonu			
Öğrenci Toplulukları			

Öğrenci Kulüpleri			
Mezun Öğrenciler Derneği			
Akademik/İdari Personel Dinleme Odası			
.....			
TOPLAM			

(Yapı İşleri ve Teknik Daire Başkanlığı ve Sağlık, Kültür ve Spor Daire Başkanlığı tarafından doldurulacaktır.

Ayrıca birimler kendilerine ait sosyal alan var ise bildireceklerdir)

Hizmet Alanları

Hizmet Alanları	Ofis Sayısı	Alan (m ²)	Kullanan Kişi Sayısı
Akademik Personel Hizmet Alanları	3	200	12
İdari Personel Hizmet Alanları	1	40	2
TOPLAM	4	240	14

Sosyal ve Kültürel Amaçlı Diğer Uygulama ve Araştırma Merkez Bina ve Tesisleri

Sosyal Amaçlı Diğer Merkezler	Bulunduğu Yerleşke	Kapalı Alan (m ²)	Mülkiyet Alanı
			(m ²)
TOPLAM			

Sağlık Hizmetleri Tesisleri

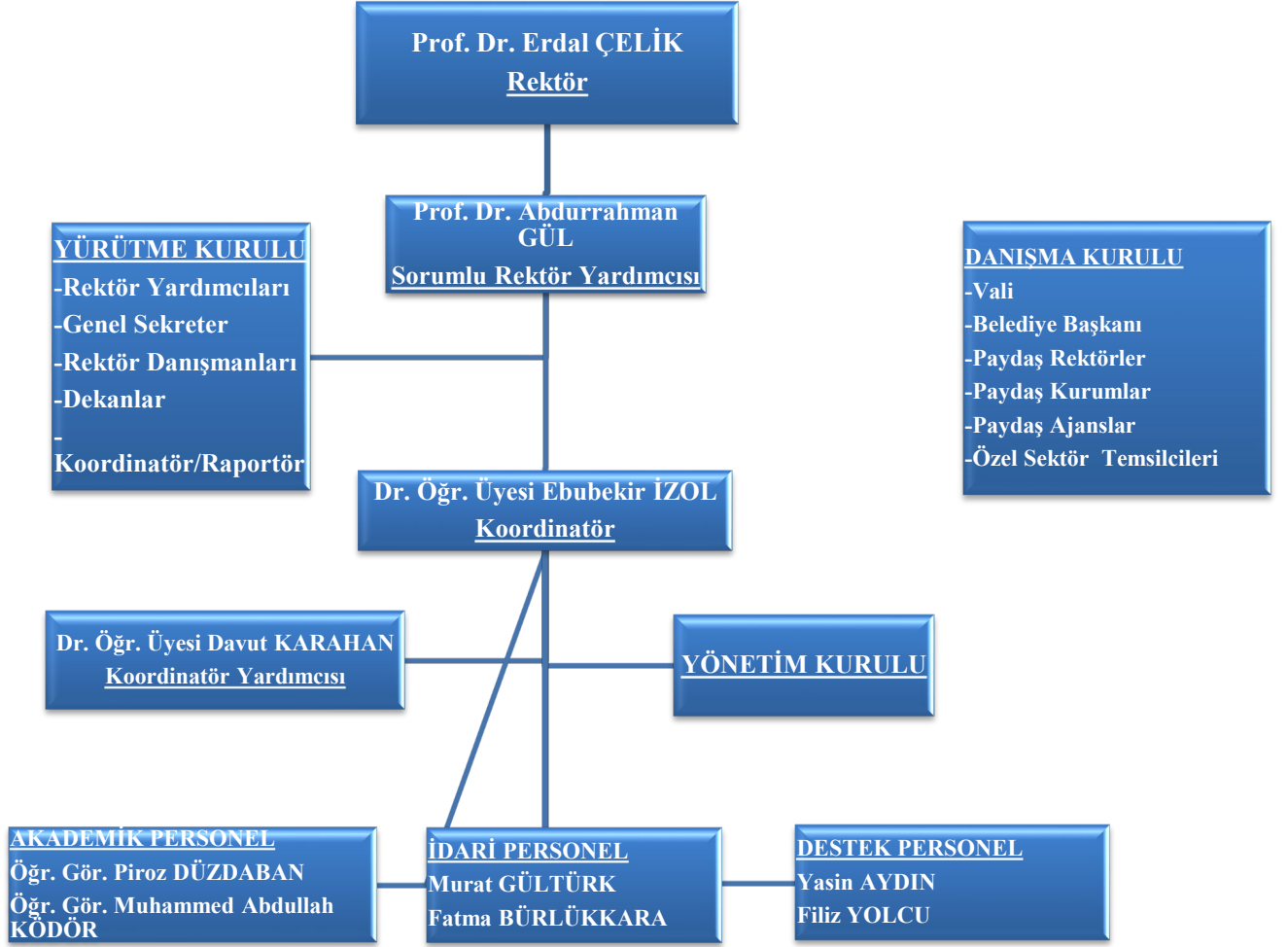
Alan Adı	Hayvan Hastanesi		
	Adet	Toplam Alan (m ²)	Adet	Toplam Alan (m ²)	Adet	Toplam Alan (m ²)
TOPLAM						

Araziler

Arazinin Adı	2025 Yılı Toplam Alan (m ²)
Orman	
Bahçe	

Tescil Harici Araziler	
Diğer	
Gölet	
Kampüs Dışı Araziler	
TOPLAM	

2. Teşkilat Yapısı



3. Bilgi ve Teknolojik Kaynaklar

3.1- Yazılımlar

Birimde kullanılan yazılımlar hakkında bilgi verilir.

3.2- Bilgisayarlar

Birimde mevcut bilgisayarlar hakkında bilgi verilir.

Bilgisayarlar			
	İdari Amaçlı (Adet)	Eğitim Amaçlı (Adet)	Araştırma Amaçlı (Adet)
Sunucular			
Masa üstü bilgisayar Sayısı	2	2	2
Taşınabilir bilgisayar Sayısı	1	1	1
TOPLAM	3	3	3

3.3- Kütüphane Kaynakları

Kütüphane Kaynakları	
Kitap Sayısı	
Basılı Periyodik Yayın Sayısı	
Elektronik Yayın Sayısı	
Erişilen Elektronik Dergi Sayısı	
Abone Olunan Basılı Dergi Sayısı	
Abone Olunan ve Satın Alınan Elektronik Kitap Sayısı	
TOPLAM	

3.4- Diğer Bilgi ve Teknolojik Kaynaklar

Cinsi	İdari Amaçlı (Adet)	Eğitim Amaçlı (Adet)	Araştırma Amaçlı (Adet)
Projeksiyon	1		
Slayt makinesi			

Tepegöz			
Episkop			
Barkot Yazıcı	1		
Barkot Okuyucu	1		
Baskı makinesi		1	
Teksir Makinesi			
Fotokopi makinesi	3		
Faks			
Fotoğraf makinesi			
Kameralar			
Televizyonlar			
Tarayıcılar	1	1	
Müzik Setleri			
Mikroskoplar			
DVD ler			
...			
Diğer (Açıklama Yapınız)			

Laboratuvarlar

Laboratuvarlar	
Laboratuvar ismi	Alanı (m ²)

31.12.2025 Tarihi İtibariyle Taşınır Programında kayıtlı bulunan Birim Envanteri

	Cinsi	Sayısı
1	Bilgisayar ve ofis elektronik cihazları	4
2	Laboratuvar ve ofis mobilyaları	90
3	Arıcılık ekipmanları (kovan vb.)	20

Taşıtlar

TAŞITIN CİNSİ	2024 Yılı	2025 Yılı
TOPLAM		

İş Makineleri

YIL	Traktör (Adet)	İş Makinesi (Adet)
2025		

4. İnsan Kaynakları

Akademik Personel

Tablolar, 31.12.2025 verilerini içerecektir.

Birimler, bünyelerinde mevcut akademik personel hakkında sayısal bilgileri aşağıdaki tablolarda gösterecekler.

Ayrıca, Personel Daire Başkanlığı tarafından Üniversite geneline ait tablolar düzenlenecektir.

Akademik Personel					
	Kadroların Doluluk Oranına Göre			Kadroların İstihdam Şekline Göre	
	Dolu	Boş	Toplam	Tam Zamanlı	Yarı Zamanlı
Profesör					
Doçent					
Dr.Öğretim Üyesi					

Öğretim Görevlisi	2			2	
Araştırma Görevlisi					
....					
Toplam	2			2	

Akademik Personelin Yaş İtibariyle Dağılımı						
	21-25 Yaş	26-30 Yaş	31-35 Yaş	36-40 Yaş	41-50 Yaş	51- Üzeri
Kişi Sayısı		1	1			
Yüzde		%50	%50			

Akademik Personelin Kadın – Erkek Dağılımı			
Ünvanı	Kadın	Erkek	Toplam
Profesör			
Doçent			
Dr.Öğretim Üyesi			
Öğretim Görevlisi	1	1	2
Araştırma Görevlisi			
....			
TOPLAM	1	1	2

2024-2025 Eğitim Öğretim Yılı Güz ve Bahar Yarıyılarında 2547 Sayılı Kanunun
31. Maddesi Uyarınca Ders Saati Başına Biriminizde Görevlendirilen Personel Sayıları

Birim Adı	Prof.Dr.	Doç.Dr.	Dr.Öğrt. Üyesi	Öğretim Gör.	Diğer	Ders Saati
Toplam						

İdari Personel

Tablolar, 31.12.2025 verilerini içerecektir.

İdari Personel (Kadroların Doluluk Oranına Göre)			
Hizmet Sınıfları	Dolu	Boş	Toplam
Genel İdare Hizmetleri Sınıfı	2		
Sağlık Hizmetleri ve Yardımcı Sağlık Hizmetleri Sınıfı			
Teknik Hizmetler Sınıfı			
Avukatlık Hizmetleri Sınıfı			
Yardımcı Hizmetler Sınıfı			
Diğer (varsa eklenecek)			
Toplam			

İdari Personelin Eğitim Durumu					
	İlköğretim	Lise	Ön Lisans	Lisans	Y.L. ve Dokt.
Kişi Sayısı				1	1
Yüzde				%50	%50

İdari Personelin Hizmet Süresi						
	1-5 Yıl	6-10 Yıl	11-15 Yıl	16-20 Yıl	21-25 Yıl	26 Yıl ve Üzeri
Kişi Sayısı			2			
Yüzde			%100			

İdari Personelin Yaş İtibariyle Dağılımı						
	20-25 Yaş	26-30 Yaş	31-35 Yaş	36-40 Yaş	41-50 Yaş	51- Üzeri
Kişi Sayısı				2		
Yüzde				%100		

Personelin Kadın-Erkek Dağılımı		
	Kadın	Erkek
Kişi Sayısı	1	1
Yüzde	%50	%50

Sözleşmeli Personel

657 Sayılı Kanununun 4/B Statüsüne Göre			
	Dolu	Boş	Toplam
Büro Personeli			
Mühendis			
Teknisyen			
Diğer Teknik Personel			
Programcı			
Sistem Çözümleyicisi			
Sistem Programcısı			
Destek Personeli			
Aşçı			
Diğer (varsa eklenecek)			

Toplam			
--------	--	--	--

Sözleşmeli Personelin Yaş İtibariyle Dağılımı

Sözleşmeli Personelin Yaş İtibariyle Dağılımı						
	20-25 Yaş	26-30 Yaş	31-35 Yaş	36-40 Yaş	41-50 Yaş	51- Üzeri
Kişi Sayısı						
Yüzde						

İşçiler

İşçiler (Çalıştıkları Pozisyonlara Göre)			
	Dolu	Boş	Toplam
Sürekli İşçiler	2		
Toplam	2		

Sürekli İşçiler

Sürekli İşçilerin Hizmet Süresi						
	1 - 5 Yıl	6 - 10 Yıl	11 -15 Yıl	16 - 20 Yıl	21 - 25 Yıl	25 Yıl ve Üzeri
Kişi Sayısı		1		1		
Yüzde		%50		%50		

Sürekli İşçilerin Yaş İtibariyle Dağılımı						
	20-25 Yaş	26-30 Yaş	31-35 Yaş	36-40 Yaş	41-50 Yaş	51- Üzeri
Kişi Sayısı			1		1	
Yüzde			%50		%50	

Araştırma Hizmetleri

Web Of Sice Elektronik Veri Tabanında Yer Alan Bingöl Üniversitesi Adresli Dokümanların

Kaynaklarına Göre Dağılımı

Yıllar	SCI-Exp.+A&HCI (Makele)	SCI-Exp. (Makele)	SSCI (Makele)	A&HCI (Makele)
2025		9		
TOPLAM		9		

Bilimsel Araştırma Projeleri

Proje Türü	Desteklenen Toplam Proje Sayısı	Tamamlanan Proje Sayısı	2026 Yılına Devreden Proje Sayısı	İptal Proje Sayısı
Rektörlük BAP Tarafından Desteklenen Proje Sayısı	2			
TÜBİTAK Kaynaklarından Desteklenen Proje Sayısı				
Diğer Kaynaklardan Desteklenen Proje Sayısı (SANTEZ)				

Alanlara Göre Tez Sayıları

Birimler	Yüksek Lisans	Doktora	Toplam
... Enstitüsü			
... Enstitüsü			
... Enstitüsü			
...			
TOPLAM			

Editörlük ve Hakemlik Yapan Öğretim Üyesi Sayıları

Birimler	Editörlük/Hakemlik Yapan Öğretim Üyesi Sayısı	Editörlük/Hakemlik Yapılan Kitap Sayısı	Dergi Hakemliği Yapan Öğretim Üyesi Sayısı	Hakemliği Yapılan Dergi Sayısı
	1	2	1	29
TOPLAM	1	2	1	29

5.3. Personele Sunulan Hizmetler

Erasmus Değişim Programları Kapsamında Giden/Gelen Akademik ve İdari Personel

Değişim Türü	Değişim Programından Yararlanan		Kişi Sayısı
Giden	Öğretim Elemanı	Ders Verme	
	Personel	Eğitim Alma	
TOPLAM			
Gelen	Öğretim Elemanı	Ders Verme	
	Personel	Eğitim Alma	
TOPLAM			

Bilimsel Yayın Destekleme

Birime Başvuran Yazar Sayısı	Başvurusu Değerlendirmeye Alınan Bilimsel Yayın Sayısı	Başvurusu Kabul Edilen Yayın Sayısı	Başvurusu Red Edilen Yayın Sayısı	Bilimsel Yayın Desteği Sağlanan Hizmet Bedeli Tutarı (TL)

Akademik Personele Verilen Ödül ve Destekler

	Faydalanan Kişi Sayısı	Tutar(TL)
Bilim Ödülü		
Bilim Teşvik Ödülü		
Bilimsel Yayınları Özendirme Desteği		
Doktora Tez Ödülleri		
.....		

İdari Personele Yönelik Düzenlenen Hizmet İçi Eğitim Programı

Eğitimin Adı	Eğitim Süresi	Eğitim Verilen İdari Personel Sayısı
TOPLAM		

İdari Hizmetler

(Bu kısımda harcama biriminin görev, yetki ve sorumlulukları çerçevesinde faaliyet dönemi içerisinde yerine getirdiği hizmetlere özet olarak yer verilecektir. Faaliyet dönemi gerçekleştirmelerine ilişkin bilgiler ise raporun III. B-1 bölümündeki “Faaliyet ve Proje Bilgileri” başlığı altında yer alacaktır.)

Diğer Hizmetler

Birim tarafından 2025 yılında görev alanına giren faaliyetler dışında yapmış olduğu çalışmalar ve yukarıda tanımlanamayan faaliyetler bu bölümde yer alacaktır.

6- Yönetim Ve İç Kontrol Sistemi

Birimin atama, satın alma, ihale gibi karar alma süreçleri, yetki ve sorumluluk yapısı, mali yönetim, harcama öncesi kontrol sistemine ilişkin yer alan tespit ve değerlendirmeler yer alır.

D) Diğer Hususlar

Bu başlık altında, yukarıdaki başlıklarda yer almayan ancak birimin açıklanmasını gerekli gördüğü diğer konular özet olarak belirtilir.

II-AMAÇ ve HEDEFLER

Bu bölümde, birimin stratejik amaç ve hedeflerine, faaliyet yılı önceliklerine ve izlenen temel ilke ve politikalarına yer verilir.

A) Birimin Amaç ve Hedefleri

Üniversitenin Birim ile ilgili amaç ve hedefleri ile faaliyet yılı öncelikleri bu bölümde belirtilir.

Stratejik Amaçlar	Stratejik Hedefler
Stratejik Amaç-1	Hedef-1.1
	Hedef-1.2
	Hedef-1.3
Stratejik Amaç-2	Hedef-2.1
	Hedef-2.2
	Hedef-2.3

Stratejik Amaç-3	Hedef-3.1
	Hedef-3.2
	Hedef-3.3

B) Temel Politikalar ve Öncelikler

Yükseköğretim Kurulu Başkanlığı Tarafından Hazırlanan “Türkiye’nin Yükseköğretim Stratejisi”

-Kalkınma Planları ve Yılı Programı,

-Orta Vadeli Program,

-Orta Vadeli Mali Plan,

-Bilgi Toplumu Stratejisi ve Eki Eylem Planı ve özellikle de İdare Stratejik Planı çerçevesinde, birimin temel politika ve önceliklerine yer verilir.)

C) Diğer Hususlar

(Bu başlık altında, yukarıdaki başlıklarda yer almayan ancak birimin açıklanmasını gerekli gördüğü diğer konular özet olarak belirtilir.)

III-FAALİYETLERE İLİŞKİN BİLGİ VE DEĞERLENDİRMELER

A. Mali Bilgiler

1. Bütçe Uygulama Sonuçları

Bütçe Giderleri

2025 Yılı Ekonomik Bazda Ödenek ve Harcamalar (TL)					
Ekonomik Açıklama	Başlangıç Ödeneği	Yıl Sonu Ödeneği	Harcama	Harcama/ B.Ö. (%)	Harcama / Y.S.Ö. (%)
01 Personel Giderleri					
02 Sos.Güv.Kur.De.Pr.G.					

03 Mal ve Hiz.Alım Gid.					
05 Cari Transferler					
06 Sermaye Giderleri					
TOPLAM					

B.Ö. Başlangıç Ödeneği Y.S.Ö.Yıl Sonu Ödeneği

Döner Sermaye Gelir / Gider Gerçekleşmeleri

		2024 Yılı	2025 Yılı
DÖNER SERMAYE GELİRLERİ			
A) Hastane Döner Sermaye Gelirleri			
a) Faaliyet Gelirleri			
b) Faaliyet Dışı Gelirler			
B) Diğer Birimlerin Döner Sermaye Gelirleri			
a) Faaliyet Gelirleri			
b) Faaliyet Dışı Gelirler			
DÖNER SERMAYE GİDERLERİ			
A) Hastane Döner Sermaye Giderleri			
1) Cari Giderleri			
a) Personel Giderleri			
b) Hizmet Alımı Giderleri			
f) Diğer Cari			
2) Yatırım Giderleri			
3) Transfer Giderleri			
B) Diğer Birimlerin Döner Sermaye Giderleri			
1) Cari Giderleri			
a) Personel Giderleri			
b) Hizmet Alımı Giderleri			
c) Diğer Cari			
2) Yatırım Giderleri			
3) Transfer Giderleri			

2- Mali Denetim Sonuçları

Birim iç ve dış mali denetim raporlarında yapılan tespit ve değerlendirmeler ile bunlara karşı alınan veya alınacak önlemler ve yapılacak işlemlere bu başlık altında yer verilir.

3- Diğer Hususlar

Bu başlık altında, yukarıdaki başlıklarda yer almayan ancak birimin mali durumu hakkında gerekli görülen diğer konulara yer verilir.

Ayrıca döner sermaye işletmesi bulunan birimler 31.12.2025 tarihi itibarıyla döner sermaye işletmesinin yılsonu işlemleri tamamlanmadan önceki geçici mizanı, yıl sonu işlemlerinden sonraki kesin mizanı ve 31.12.2025 tarihli bilançosuna yer vereceklerdir.

B- Performans Bilgileri

1- Faaliyet ve Proje Bilgileri

(Bu başlık altında, faaliyet raporunun ilişkin olduğu yıl içerisinde yürütülen faaliyet ve projeler ile bunların sonuçlarına ilişkin detaylı açıklamalara yer verilecektir.)

Faaliyet Bilgileri

(Birim faaliyet döneminde, stratejik amaçlarını gerçekleştirmek için yürüttüğü faaliyetlerle ilgili bilgiler yer alır. Bu kapsamda faaliyetlerin tanımı, hangi amaçla yürütüldüğü ve yıl içerisinde yapılanlar ve gelecek dönemlerde yapılması düşünülenlere ilişkin bilgilere yer verilir.)

2025 Yapılan Faaliyetler

-Pikom Koordinatörü Dr. Ebubekir İZOL tarafından PİKOM Faaliyetleri ve PİKOM Projeleri başlıklı webinar gerçekleştirildi.

- “Bingöl Balı'nın Proje Lansmanı ve Bal Eğitim Programı” gerçekleştirildi.

- 8. Geleneksel Bingöl Bal Yarışması düzenlendi.

- Bingöl Üniversitesi Pilot Üniversite Koordinasyon Merkez Birimi Tarafından“Bölgesel Kalkınma ve İhtisaslaşma Alanında Arı ve Arı Ürünleri Çalıştayı” gerçekleştirildi.

- III. Uluslararası Arıcılık Araştırmaları ve Sürdürülebilir Kırsal Kalkınma Stratejileri Kongresi Düzenlendi

- “Yerelden Ulusala Bingöl Balı Projesi” kapsamında Yedisu İlçe Tarım Müdürlüğünde üreticilere yönelik Arıcılık Eğitim Programı gerçekleştirildi.

- "Yerelden Ulusala Bingöl Balı Projesi" kapsamında Yayladere ve Adaklı İlçe Tarım Müdürlüğünde üreticilere yönelik Arıcılık Eğitim Programı gerçekleştirildi.

Yayınlar

-Yapıcı, İ., Kayaoğlu, E., **İzol, E.**, Yılmaz, M. A., Behçet, L., Cakır, O., & Gülçin, İ. (2025). Phytochemical Profile, Antioxidant Capacity, Acetylcholinesterase, and Butyrylcholinesterase Enzyme Inhibition Properties of *Myosotis amoena* Boiss. *Chemistry & Biodiversity*, 22(12), e02157.

-**İzol, E., Karahan, D.**, & Kayaoğlu, E. (2025). Determination of Sugar Composition of Bingöl Royal Jelly by High Pressure Liquid Chromatography-Refractive Index Detector (HPLC-RID). *BinBee-Arı ve Doğal Ürünler Dergisi*, 5(1), 8-14.

-**İzol, E.**, Yılmaz, M. A., & Gülçin, İ. (2025). Chemical characterization by chromatography techniques and comprehensive biological activities of Artvin bee products. *ChemistrySelect*, 10(18), e202501545.

-**İzol, E.** (2025). Molecular docking-guided in-depth investigation of the biological activities and phytochemical and mineral profiles of endemic *Phlomis capitata*. *Journal of the Science of Food and Agriculture*, 105(7), 3760-3775.

-Erzincan, R., Caglayan, C., Kandemir, F. M., **İzol, E.**, Gür, C., & İleritürk, M. (2025). Hepatoprotective Effects of Royal Jelly Against Vincristine-Induced Hepatotoxicity in Rats: A Biochemical and Molecular Study. *Life*, 15(3), 459.

- **İzol, E.**, Turhan, M., Yapıcı, İ., Necip, A., Abdullah Yılmaz, M., & Zengin, G. (2025). Research of *Peganum harmala*: Phytochemical Content, Mineral Profile, Antioxidant, Antidiabetic, Anticholinergic Properties, and Molecular Docking. *Chemistry & Biodiversity*, e202403178.

- **İzol, E.**, Turhan, M., Yılmaz, M. A., Çağlayan, C., & Gülçin, İ. (2025). Determination of Antioxidant, Antidiabetic, Anticholinergic, Antiglaucoma Properties and Comprehensive Phytochemical Content by LC-MS/MS of Bingöl Honeybee Pollen. *Food Science & Nutrition*, 13(3), e4531.

-Gunes, R., Atik, D. S., Palabiyik, I., Konar, N., **Karahan, D.**, & Tayyem, R. (2025). Plant-derived gum as a gelatin alternative in the formulation of probiotic-enriched toffee candy. *Applied Food Research*, 5(2), 101137.

-Palabiyik, I., Albas, M. G., Ersahin, E., Toker, O. S., Konar, N., Şentürk, B., ... & **Karahan, D.** (2025). Developing Low-Calorie Marshmallow Products Using Polyols and Soluble Fibers as Substitutes for Mono- and Disaccharides. *ACS omega*, 10(39), 45124-45131.

-Demirpolat, A., Çobanoğlu, D. N., **Düzdaban, P.**, Cobanoğlu, D., Zafar, M., Ahmad, M., & Kılıç, Ö. (2025). Essential Oil Composition, Antioxidant Activity, and Phenolic Content of *Melampyrum Arvense* L. Var. *Arvense* L. *Osmaniye Korkut Ata Üniversitesi Fen Bilimleri Enstitüsü Dergisi*, 8(2), 490-504.

-Kostić, A. Ž., Çobanoğlu, D. N., Milinčić, D. D., Felek, I., **Düzdaban, P.**, & Pešić, M. B. (2025). Could Phenylamides Emerge as a Powerful Chemotaxonomic Tool? A Case Study of Rapeseed Bee-Collected Pollen Originating From Serbia and Türkiye. *Chemistry & Biodiversity*, e202500339.

Bildiriler

-**İZOL EBUBEKİR** (2025). Studies on Apitherapy and Bee Products at Bingöl University, a Pilot University in the Field of Bee and Bee Products. 2nd INTERNATIONAL CONGRESS OF APITHERAPY (Özet Bildiri/Sözlü Sunum) (Yayın No: 10038731)

-**İZOL EBUBEKİR**, TURHAN MÜNİRE, YILMAZ MUSTAFA ABDULLAH, GÜLÇİN İLHAMİ (2025). Comprehensive Biological Activities and Phytochemical Content by LC- MS/MS of Bingöl Honeybee Pollen. III. International Apicultural Research and Sustainable Regional Development Strategy Congress, 49-49. (Özet Bildiri/Sözlü Sunum) (Yayın No: 9812454)

-**İZOL EBUBEKİR**, TURHAN MÜNİRE, YAPICI İsmail, NECİP ADEM, YILMAZ MUSTAFA ABDULLAH, ZENGİN GÖKHAN (2025). Phytochemical and Mineral Profile of Peganum harmala by Molecular Docking and its Comprehensive Biological Activities. III. International Apicultural Research and Sustainable Regional Development Strategy Congress, 99-100. (Özet Bildiri/Sözlü Sunum) (Yayın No: 9812449)

-YAPICI İsmail, **İZOL EBUBEKİR**, YILMAZ MUSTAFA ABDULLAH, BEHÇET LÜTFİ, ÇAKIR OĞUZ, GÜLÇİN İLHAMİ (2025). The Phenolic Substance, Phytochemical Content and Inhibition of the Butyrylcholinesterase of Barbarea plantaginea. III. International Apicultural Research and Sustainable Regional Development Strategy Congress, 79-80. (Özet Bildiri/Sözlü Sunum) (Yayın No: 9812462)

-YAPICI İsmail, KAYAOĞLU ESMA, **İZOL EBUBEKİR**, YILMAZ MUSTAFA ABDULLAH, BEHÇET LÜTFİ, ÇAKIR OĞUZ, GÜLÇİN İLHAMİ (2025). The Phenolic Substance, Phytochemical Content and the Effect of Butyrylcholinesterase Inhibition of The Myosotis amoena. III. International Apicultural Research and Sustainable Regional Development Strategy Congress, 75-76. (Özet Bildiri/Sözlü Sunum) (Yayın No: 9812459)

-**İZOL EBUBEKİR**, KAYAOĞLU ESMA (2025). The Importance of Phytochemicals and Antioxidants in Food Biochemistry: Analytical Approaches Using Chromatography Techniques. 4th International Congress of Veterinary Biochemistry and Clinical Biochemistry, 181-185. (Tam Metin Bildiri/Sözlü Sunum) (Yayın No: 9740006)

-KAYAOĞLU ESMA, **İZOL EBUBEKİR** (2025). Use of Plant-Based Antioxidants in Meat Products: Evaluation of Synthetic and Natural Substances in Terms of TBARS. 4th International Congress of Veterinary Biochemistry and Clinical Biochemistry, 186-190. (Tam Metin Bildiri/Sözlü Sunum) (Yayın No: 9740090)

-TURHAN MÜNİRE, **İZOL EBUBEKİR** (2025). The Importance of Nutrition and Hygiene for High Productivity in Honeybees. 12th International Azerbaijan Congress on Life, Engineering, Mathematical, and Applied Sciences Congress, 548-552., Doi: 10.30546/19023.978-9952- (Tam Metin Bildiri/Sözlü Sunum) (Yayın No: 9744120)

-TURHAN MÜNİRE, **İZOL EBUBEKİR** (2025). The Effects of Global Warming on Honeybees. 12th International Azerbaijan Congress on Life, Engineering, Mathematical, and Applied Sciences Congress, 553-558., Doi: 10.30546/19023.978-9952- (Tam Metin Bildiri/Sözlü Sunum) (Yayın No: 9744107)

-**İZOL EBUBEKİR** (2025). Bioactive Compounds Contained in Beehive Air and their Biological Activities. 22th International İstanbul Scientific Research Congress on Life, Engineering, Architecture, and Mathematical Sciences, 377-382, Doi: 10.30546/19023.978-9952-8589-6-9.2025.0024. (Tam Metin Bildiri/Sözlü Sunum) (Yayın No: 9684539)

-**İZOL EBUBEKİR** (2025). The Significance of Phytochemicals in Cancer Treatments. 22th International İstanbul Scientific Research Congress on Life, Engineering, Architecture, and Mathematical Sciences, 367-376., Doi: 10.30546/19023.978-9952-8589-6-9.2025.0024. (Tam Metin Bildiri/Sözlü Sunum) (Yayın No: 9684540)

-**İZOL EBUBEKİR**, TURHAN MÜNİRE (2025). Nanoantioxidants with Up-To-Date Studies. 4th International Thales Congress on Life, Engineering, Architecture and Mathematics, 1-9., Doi: 10.30546/19023.978-9952-8589-2-1.2025.0013. (Tam Metin Bildiri/Sözlü Sunum) (Yayın No: 9652038)

-TURHAN MÜNİRE, **İZOL EBUBEKİR** (2025). New Developments in Honey Bees Artificial Intelligence Applications. 4th International Thales Congress on Life, Engineering, Architecture and Mathematics, 348-353., Doi: 10.30546/19023.978-9952-8589-2-1.2025.0013. (Tam Metin Bildiri/Sözlü Sunum) (Yayın No: 9652045)

-**İZOL EBUBEKİR**, TARHAN ABBAS (2024). Amino Acid Content of Bee Products and Their Relationship with Antioxidant Properties. 8th International Halich Congress on Multidisciplinary Scientific Research, 615-624. (Tam Metin Bildiri/Sözlü Sunum) (Yayın No: 9221840)

-**Karahan D.**, Vilas-Boas M., Mutlu C., Capanoglu E., Esatbeyoglu T. 2025. Antioxidant Activity and Bioactive Compound Content of Bee Bread Waste from Bingöl, Türkiye. II COST CA22134 FoodWaStop Conference. March 4-5th 2025. Córdoba, Spain.

-Dündar D., Altay Ş., **Karahan D.** 2024. Effect of In Vitro Digestion on the Phenolic Content of Perga Produced in Bingöl Province, Türkiye. III. International Apicultural Research and Sustainable Regional Development Strategy Congress, 08-10 October, 2025. Bingöl, Türkiye.

-**Karahan D.**, Yelkovan S., Koçyiğit S., Capanoglu E., Gul A., Esatbeyoglu T. 2025. Impact of Climate Change on the Nutritional Composition and Health Benefits of Bee Products. Connecting Health and Climate Change conference, 16-18 October, 2025. Tallinn, Estonia

-**Düzdaban, P.**, Felek, İ. İklim Akıllı Arıcılık, III. Uluslararası Arıcılık Araştırmaları ve Sürdürülebilir Kırsal Kalkınma Stratejileri Kongresi 08-10 Ekim 2025 BİNGÖL-TÜRKİYE .

-Akyol., F., Türkölmez, N., Acet, S.N., **Düzdaban, P.**, Süzerer, V., Demir, Y., Akkaya, Ö., Özden. Çiftçi, Y., Şeker, M.G., Buğdaya Özgü Mikrobiyal Konsorsiyumun Kurulması ve Biyogübre Olarak Kullanılması, 26. Ulusal Biyoloji Kongresi, 03-07 Eylül 2025 MUĞLA-TÜRKİYE

Kitap Bölümleri

-Cilt Sağlığında Nutrisyonel Destekler, Bölüm adı:(Bal ve Propolisin Cilt Sağlığına Etkisi) (2025)., Yerebasan Ülkü, **İzol Ebubekir**, Kayaoğlu Esmâ, Orient Yayınları, Editör: Haspolat Yusuf Kenan, Abakay Özlem, Kara Özlem, Basım sayısı:1, Sayfa Sayısı 123, ISBN:978-625-5976-81-9, Türkçe(Bilimsel Kitap) (Yayın No: 9839936)

-Pestisitlerin Besinler Üzerine Etkileri, Bölüm adı:(Zirai İlaçların Arı ve Arı Ürünleri Üzerine Etkileri) (2025)., Kayaoğlu Esmâ, Yerebasan Ülkü, **İzol Ebubekir**, Orient Yayınları, Editör: Haspolat Yusuf Kenan, Aydın Işıl, Yolcu Murat, Basım sayısı:1, Sayfa Sayısı 128, ISBN:978-625-5976-88-8, Türkçe(Bilimsel Kitap) (Yayın No: 9865845)

-Kanserde Nutrisyonel Destek, Bölüm adı:(Propolis ve Kanser) (2025)., Kayaoğlu Esmâ, Turhan Münire, **İzol Ebubekir**, Orient, Editör: Haspolat Yusuf Kenan, Ertaş Abdulsalam, Basım sayısı:1, Sayfa Sayısı 282, ISBN:978-625-5976-72-7, Türkçe(Bilimsel Kitap) (Yayın No: 9795199)

-Bağışıklık Sistemi ve Beslenme, Bölüm adı:(Propolisin Gıda Olarak Kullanım Yöntemleri ve Bağışıklık Sistemine Etkileri) (2025)., Kayaoğlu Esmâ, Karakoç Şirvan, **İzol Ebubekir**, Orient Yayınları, Editör: Haspolat Yusuf Kenan, Eren Canan, Kaydu Ayhan, Basım sayısı:1, Sayfa Sayısı 147, ISBN:978-625-5976-60-4, Türkçe(Bilimsel Kitap) (Yayın No: 9714252)

-Ağız Sağlığı, Bölüm adı:(Ağız Sağlığında Vitaminlerin Biyokimyasal Fonksiyonları) (2025)., **İzol Ebubekir**, Orient Yayınları, Editör: Orbak Recep, Haspolat Yusuf Kenan, Basım sayısı:1, Sayfa Sayısı 237, ISBN:978-625-5976-35-2(1.c), Türkçe(Bilimsel Kitap) (Yayın No: 9652068)

-Recent Advances in Biotechnology and Biochemistry, Bölüm adı:(Fatty Acids in Bee Products and their Biochemical Importance) (2025)., Yıldırım Hüseyin, **İzol Ebubekir**, Bengü Aydın Şükrü, Orient Publications, Editör: Çelik Sadettin, İzol Ebubekir, Haspolat Yusuf Kenan, Basım sayısı:1, Sayfa Sayısı 231, ISBN:978-625-5976-18-5, İngilizce(Bilimsel Kitap) (Yayın No: 9573289)

-Recent Advances in Biotechnology and Biochemistry, Bölüm adı:(Aroma Components in Bee Products and their Biochemical Activities) (2025)., **İzol Ebubekir**,Yapıcı İsmail,Tarhan Abbas, Orient Publications, Editör: Çelik Sadettin, İzol Ebubekir, Haspolat Yusuf Kenan, Basım sayısı:1, Sayfa Sayısı 231, ISBN:978-625-5976-18-5, İngilizce(Bilimsel Kitap) (Yayın No: 9573278)

-Bioactive Components and Biochemical Properties in Foods, Bölüm adı:(Amino Acid Profile and Biochemical Properties of Bee Products) (2025)., **İzol Ebubekir**, Turhan Münire, Orient Publications, Editör: İzol Ebubekir, Haspolat Yusuf Kenan, Basım sayısı:1, Sayfa Sayısı 220, ISBN:978-625-5976-17-8, İngilizce(Bilimsel Kitap) (Yayın No: 9559540)

-Bioactive Components and Biochemical Properties in Foods, Bölüm adı:(Fatty Acids in Foods and their Biological Activities) (2025)., Yılmaz Muhammed Enes, **İzol Ebubekir**, Özdemir Fethi Ahmet, Orient Publications, Editör: İzol Ebubekir, Haspolat Yusuf Kenan, Basım sayısı:1, Sayfa Sayısı 220, ISBN:978-625-5976-17-8, İngilizce(Bilimsel Kitap) (Yayın No: 9559532)

Ködör, M. A., & Çarhan, A. (2025). Su ürünlerinde hastalıkların patolojik temelleri ve çevresel etmenlerle ilişkisi. In M. Kırıcı, N. Şen Özdemir, & Y. K. Haspolat (Eds.), *Sucul ekosistemde biyolojik etkileşimler* (ss. 149–198). Orient Yayınları.

Editörlükler

-Recent Advances in Biotechnology and Biochemistry, Kitap, Editör, Orient Publications, 01.01.2025-13.05.2025.

<https://drive.google.com/file/d/1iwAsgGPvQERpHz5DJTVmzPMOJyts4EJF/view?usp=sharing>
(EbubekirİZOL)

-Bioactive Components and Biochemical Properties in Foods, Kitap, Editör, Orient Publications, 25.04.2025.

https://drive.google.com/file/d/1Xi1H1AXNLvACX05sV_FatnVK6qIcv6sA/view?usp=sharing
(EbubekirİZOL)

Araştırma Projeleri

2025 yılı Bilimsel Araştırma Projelerinin dağılımı aşağıdaki tabloda gösterilmektedir.

Bilimsel Araştırma Proje Sayısı 2025					
Projeler	Önceki Yılda Devreden Proje	Yıl İçinde Eklenen Proje	Toplam	Yıl İçinde Tamamlanan Proje	Toplam Ödenek TL
Tübitak					
Bilimsel Araştırma Projeleri		2	2		
Santex					
Diğer					
TOPLAM		2	2		

Proje Numarası	Yürütücü	Proje Başlığı
PİKOM-KP.2025.001	Dr. Öğr. Üyesi Ebubekir İZOL	Tarım ve Havza Bazlı İhtisaslaşma Alanındaki Faaliyetlerin Geliştirilmesi ve Sürdürülebilirliğinin Sağlanması
PİKOM- KP.2025.002	Dr. Öğr. Üyesi Ebubekir İZOL	İhtisaslaşma Alanında Yapılan Bal Analizlerinin Akreditasyonu, Geliştirilmesi, Sürdürülebilirliği ve Yeni Analizlerin Yapılması

IV-KURUMSAL KABİLİYET ve KAPASİTENİN DEĞERLENDİRİLMESİ

Bu bölümde Stratejik plan çalışmalarında birim içi analiz çerçevesinde tespit ettikleri güçlü- zayıf yönleri hakkında faaliyet yılı içerisinde kaydedilen ilerlemelere ve alınan önlemlere yer verilir.

A- Üstünlükler

- Bölgesel kalkınma alanında uzman akademik personellere sahip olma
- Üniversite-kamu, üniversite-sanayi işbirlikleri ile çıktısı yüksek projeler geliştirebilme
- Program kapsamında güçlü donanımsal alt yapı

B- Zayıflıklar

- Uzman akademik personellerin üniversite içerisinde farklı birimlerde de görevlerinin bulunması
- Programın tüm üniversitenin ve il zemine yayılımında karşılaşılan güçlükler
- İç paydaşların programdaki faaliyetlere yeteri kadar destek göstermemesi
- Dış paydaşlar içerisinde programla ilişkisi çok önemli sayılan birimlerin gerçekleştirilen veya gerçekleştirilmesi planlanan faaliyetlere yeteri kadar destek alınamaması

C- Değerlendirme

Merkezimizin bünyesinde çalışan 1 koordinatör 1 koordinatör yardımcısı 2 akademik personel, 2 idari personel ve 2 destek personeli ile birlikte iki adet eğitim semineri, 3 adet seminer, bal yarışması, 1 adet Çalıştay, 1 adet Kongre ve 7 adet PİKOM projesi ve ulusal hakemli bir dergi faaliyetleri gerçekleştirilmiştir.

V- ÖNERİ VE TEDBİRLER

Bu başlık altında, faaliyet yılı sonuçlarından, genel ekonomik koşullar ve beklentilerden hareketle, birimin yapmayı planladığı değişiklik önerilerine, karşılaşılabileceği risklere ve bunlara karşı alınması gereken tedbirlere ilişkin genel değerlendirmelere yer verilir.

Harcama Yetkilisinin İç Kontrol Güvence Beyanı

İÇ KONTROL GÜVENCE BEYANI¹

Harcama yetkilisi olarak, birimimde yürütülen faaliyetlerin görev, yetki ve sorumlulukların açık bir şekilde belirlendiği uygun bir kurumsal yapı içerisinde, etik değerleri benimsemiş, yeterli ve yetkin personel tarafından yürütülmesini, faaliyet ve süreçlere yönelik operasyonel risklerin belirlenmesini ve uygun kontrol faaliyetlerinin uygulanmasını, etkin bir bilgi ve iletişim sisteminin oluşturulmasını ve işletilmesini ve tüm bu faaliyetlerin sürekli ve sistemli bir şekilde izlenmesini ve geliştirilmesini sağlamak, verdiğim harcama talimatlarının bütçe ilke ve esaslarına, kanun ve diğer mevzuata uygun olmasından, kaynakların etkili, ekonomik ve verimli kullanılmasından ve üst yöneticiye ve yetkili mercilere hesap vermekten sorumluyum.

Bu çerçevede, faaliyetlerin belirlenmiş amaç ve politikalar doğrultusunda, mevzuata uygun, etkili, ekonomik ve verimli bir şekilde yürütülmesine, her türlü usulsüzlük ve yolsuzluğun önlenmesine, varlık ve kaynakların korunmasına, muhasebe kayıtlarının doğru ve tam olarak tutulmasına, mali bilgi ve yönetim bilgisinin zamanında ve güvenilir olarak üretilmesine ilişkin yeterli ve makul güvence sağlayan bir iç kontrol sisteminin birimimde oluşturulduğunu ve uygulandığını beyan ederim.

Birimimde yürütülen faaliyet ve süreçleri olumsuz etkileyebilecek riskler tespit edilmiş, değerlendirilmiş, bu risklerin etki ve olasılıklarını azaltacak tedbirler uygulanmış ve raporlanmıştır.

Bu güvence, harcama yetkilisi olarak sahip olduğum iç kontrole ilişkin bilgi ve değerlendirmeler ile iç denetim raporlarına dayanmaktadır.²

Bu raporda yer alan bilgilerin güvenilir, tam ve doğru olduğunu beyan ederim.

Not: Güvence beyanım aşağıda belirttiğim çekincelerim ile birlikte dikkate alınmalıdır.³



¹Harcama yetkilileri tarafından imzalanan iç kontrol güvence beyanı birim faaliyet raporlarına eklenir.

² Yıl içerisinde harcama yetkilisi değişmişse "benden önceki harcama yetkilisi/yetkililerinden almış olduğum bilgiler" ibaresi de eklenir.

³ Harcama yetkililerin herhangi bir çekincesi varsa bunlar geçerlik ve gerekçeli olarak liste halinde bu beyana eklenir. Harcama yetkilisinin herhangi bir çekincesi yoksa bu kısım boş bırakılır.

